

Antverpen kasteli kengät

Sadetta tuli, timantteja ei

Sunnuntaina sataa aina, lauloi Tapio Rautavaara aikoinaan.

Brysseliin ja Antwerpeniin viikonloppuvierailun tehnyt KD-väki sai kokea, että Belgiassa sataa paitsi sunnuntai-sin, myös muina päivinä.

Risto Rasilainen
Bryssel & Antwerpen

Vielä lauantaina, Finnairin lennon laskeuduttua Brysselin Zaventemin lentokentäl-

le, KD:n vierailijajoukko sai nauttia kesäisen lämpimästä ja aurinkoisesta säästä.

Ensi tutustuminen kaupunkiin ja keskustan nähtävyyksiin sujui leppoisan iltapäiväpromenaadin hengessä.

Sunnuntaiamuna taivaalta tulikin sitten jo vettä ja sadetta. Huono sää jatkui aina iltamyöhään asti.

Sadekehi pysyi samanlaisena myös lähtöpäivänä maanantaina, jolloin tosin kastumiselta vältyttiin EU-parlamenttiin tutustumisen ja bussikuljetusten ansiosta.

Tuulen tuiverruksessa, sateenvarjojen suojissa

Lähes viisikymmenpäisestä vierailijajoukosta osa oli valinnut pyhäpäivän tutustumiskohteekseen vajaan tunnin junamatkan päässä

olevan Antverpenin.

Sielläkin satoi - ja myös tuuli niin kovaa, että kadulta olisi miltei voinut lennättää Antverpenin ylle joukko sateenvarjojen kannattamia KD:n maijapoppasia.

Ilmeisesti Belgiassa on silti huomioitu sikäläiset sääolosuhteet, ainakin hotellin lainaamista sateenvarjoista päätellen. Ne olivat todella jämäköitä tekoja.

Sateenvarjot tuulenhalkojina kd:läiset työntyivät kohti ensimmäistä vierailukohdettaan, flaamilaisitaiteilija Peter Paul Rubensin kotimuseota.

Rubensin barokkikodissa

Rubensin (1577-1640) kotitalon italialaistyylisessä, palatsimaisessa sisäpuutarhassa käsite köyhyydessä ja puutteessa kitkuttelevista "nälkätaiteilijoista" koki pahaa kolauksen.

Euroopan kuninkaallisten hovimaalarina Rubens ilmeisesti osasi hinnoitella teoksensa. Vaurautta toi kaikei myös avioliitto Antverpenin mahtimiehiin kuuluneen Jan Brantin tyttären, Isabellan, kanssa.

Kommentit Rubens-kierroksen jälkeen olivat voittopuolisen myönteiset, eli: kannatti käydä.

Moni kd:laisista tuntui yllättyneen kodin jyrkän barokkimaisesta luonteesta ja suuruudesta. Toki myös kodin seinillä olleet taiteilijan maalaukset olivat näkemisen arvoiset.

Kahdensadan vuoden rakennustyö

Manner-Euroopassa vieraillevan turistin vakionähtävyyksiin kuuluu käynti sikäläisissä kirkoissa.

Antwerpenissa tämä kohde oli itseoikeutetusti Onze-Lieve-Vrouwekatedraal, 1300-luvulla aloitettu ja lähes pari sataa vuotta myöhemmin valmistunut, goottilaistyylinen katedraali.

Sen löytämiseksi ei tarvit-



Antverpenin kiertäjä alkamassa: kaupungin jyhkeä keskusrautatieasema on valmistunut 1900-luvun alkuun. *Newsweek*-lehden sivuilla maailman neljän hienoimman rautatieaseman joukkoon.



Flaamilaismestari Rubensin kotitalon piazzalla. Vasemmalta Tauno Mustonen, Pekka ja Riitta Sippo, Anneli Liukkonen, Sisko Mustonen ja Mauri Liukkonen. Keskellä KD-ryhmää varmallalla kädellä luotsannut Merja Eräpolku.

se olla paikkakuntalainen: rakennuksen yli 120-metrinen torni on Benelux-maiden korkein, ja toimii joka suuntaan näkyvänä maamerkinä kirkkoon saapuille.

Sisältäpäin ja jopa alhaalta katsottuna tornin huikkea korkeus ja mittasuhteet miltei pyörryttävät. Tornin ainutkertaisuudesta kertoo osaltaan, että se vuodesta 1999 lähtien on kuulunut UNESCO:n maailmanperintökohteisiin.

Myös Onze-Lieve-Vrouwekatedraalissa näkyi kaupungin oman taiteilijan vaikutus; sinne oli koottu useita Rubensin uskonnollisia töitä.

Perinteinen flaamilainen kuvataide puhututtaa yhä, satojen vuosien jälkeen.

Enonkoskelainen Tauno Mustonen kiteytti asian näsevästi Rubensin maalauksen äärellä, todeten:

- Onhan tämä toista kuin nykyisten taiteilijoiden työt, joissa on pari maalipensselin sutaisua, ja hintalapuksi kymppiä.



Läpi tuulen ja vihmovan sateen kävi KD-ryhmän tie kohti Antwerpenin kiertäjä.



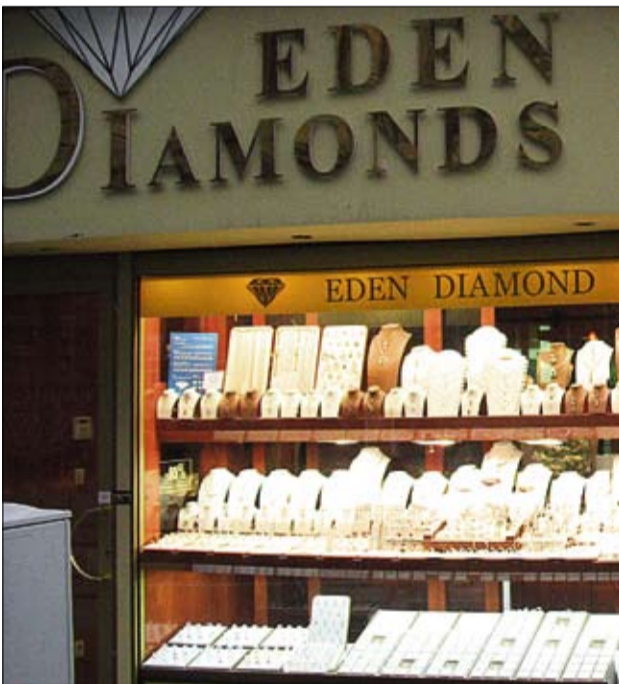
Antwerpen alussa, ja se on rankattu amerikkalaisilla.



Antwerpenin nähtävyyksiä.



Peter Paul Rubens tunnetaan reheviä naishahmoja esittävistä maalauksistaan. Taiteilijan kodissa olevat työt olivat paljolti uskonnollisaiheisia, katselijana Mauri Liukkonen Mikkelistä.



Antwerpen tunnetaan maailman timanttikaupan keskuksena. Sunnuntaina olivat kaupungin jalokiviliikkeet kuitenkin kiinni, joten timantit jäivät ikkunoihin turvalasien taakse.



Yksi Onze-Lieve-Vrouwekathedraalin nähtävyydet ovat upeat, satoja vuosia vanhat ikkuna-aukkojen lasimaalaukset.



Sarjakuvamuseon näyttävä maamerkki on veistos, jossa esiintyvät belgialaisen sarjakuvataiteilijan Andre Franquinin luoma hahmo Gaston Lagaffe eli Niilo Pielinen kissansa kera.

Sarjakuvalla oma museo Brysselissä

Flaamilainen kuvataide on maailmankuulua. Niin myös sarjakuva, jolla Belgiassa on pitkät perinteet.

Kansallissankari Tintille on oma museo Brysselissä, mutta lisäksi aivan keskustassa on sarjakuvaan keskittynyt museo.

Centre belge de la Bande dessinée, Belgian sarjakuvakeskus, tervehtii sisään tulijaa tutuilla hahmoilla.

Art Nouveau-tyylinen, alunperin tavaratalona toimineen rakennuksen aulassa seisoo asennossa monen sarjakuvan ystävän lempihahmo, Asterix.

Yläkertaan johtavien portaiden vieressä, antiikin valtiomiesten tapaan pylvään päähän asemoituna, vierailija ohittaa Belgian suuren pojan Tintin, ja hänet luoneen taiteilija Hergén.

Tintti, Asterix - ja monet muut

Belgialaisilla sarjakuvaharrastajilla - ja eurooppalaisilla ylipäätään - on mistä valita.

Tintin lisäksi belgialaisten sarjakuvataiteilijoiden mielikuvituksesta ja kynästä ovat syntyneet ja lähteneet maailmalle esimerkiksi sellaiset hahmot kuin Lucky Luke, Smurffit, Marsupilami, Blueberry sekä Niilo Pielinen.

Toisin kuin Suomessa,

sarjakuvan arvostus on Belgiassa ollut korkealla vuosikymmenten ajan.

Oman maan artistit edustettuina

”Yhdeksänneksi taiteeksi” kutsutun sarjakuvan historialliset juuret esitellään seinillä olevissa töissä.

Ne kattavat tämän populaaritaiteen lajin keskeisimmät belgialaiset tekijät ja heidän luomuksensa.

Keskusta hallinnoivasta johdosta puolet on sarjakuvan ammattilaisia, piirtäjiä tai muutoin alalla toimivia henkilöitä.

Pysyvän näyttelyn lisäksi museossa voi tutustua kiertäviin sarjakuvataiteilijoiden esittelyihin. Kuten ensi

kevääseen asti jatkuvaan, newyorkilaisen Will Eisnerin tuotantoon.

Museon yhteydessä oleva sarjakuvamyymälä on todellinen runsauden keidas niille vierailijoille, jotka haluavat kotiin vietäviksi belgialaisen sarjakuvataiteen tuotoksia.

Tosin ne ovat alkukielisiä, ja monet myös varsin kalliiksi hinnoiteltuina.

Risto Rasilainen

Centre belge de la Bande dessinée, osoitteessa Rue des Sables 20, Bryssel. Avoimna tiistaista sunnuntaihin, klo 10-18. Sisäänpääsymaksu: Aikuiset 8 euroa, eläkeläiset sekä 12-18-vuotiaat 6 euroa, lapset (alle 12 v.) 3 euroa.



Tintti on isosti esillä myös sarjakuvamuseossa, vaikka hänelle on Brysselissä omakin museo. Tässä maailman tunnetuimmat professori, kapteeni, lehtimies ja koiran eli Tuhatkauno, Haddock, Tintti ja Milou ovat kuun kamaralla.